

WAGNERTUNING Ladeluftkühler

Zusätzliche Hinweise zum Einbau des Ladeluftkühler - Kits in den Audi S3 8V

Additional informations for the installation of the intercooler - kit for Audi S8 8V

Um den Einbau und die notwendigen Anpassungen zu erleichtern wird empfohlen den Klimakühler zu demontieren. Dafür sind spezielle Klimageservicegeräte notwendig. Man kann den Einbau auch vornehmen ohne den Klimakühler zu demontieren, dies führt jedoch zu einem erheblichen zeitlichen Mehraufwand. Die nachfolgende Dokumentation beschreibt die Vorgehensweise ohne den Klimakühler zu entfernen.

To make the installation and necessary adjustments more easier, it is recommended to dismount the AC-cooler. This requires special AC service equipment. The installation also can be done without dismounting the AC-cooler, but you will need much more time for installation and necessary adjustments. The following documentation describes the procedure without removing the climate cooler.

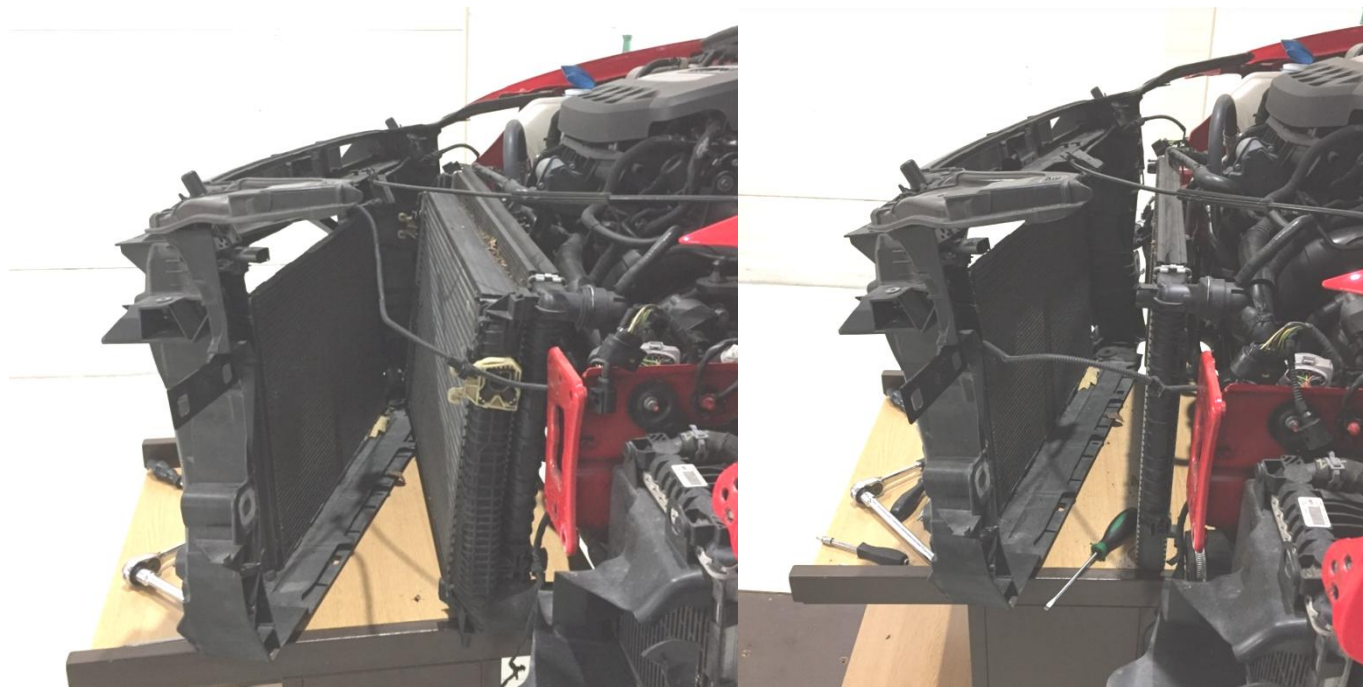
1. Originalen Ladeluftkühler entfernen / *Removing stock intercooler*

Entfernen Sie, wie auf dem Bild zu sehen ist, alle notwendigen Teile:

- Unterbodenschutz, Stoßfänger, Quertraverse und die Scheinwerfer. Entfernen Sie ebenfalls den Lüfter hinter dem Kühlerpaket, dies schafft mehr Platz. Danach entnehmen Sie den originalen Ladeluftkühler und Ladeluftschläuche.

Remove all necessary parts, as shown in the picture:

- *Underbody, front bumper, crossmember and headlights. Also remove the fan behind the cooler package, you will get more space. Then remove the stock intercooler and charge air hoses.*

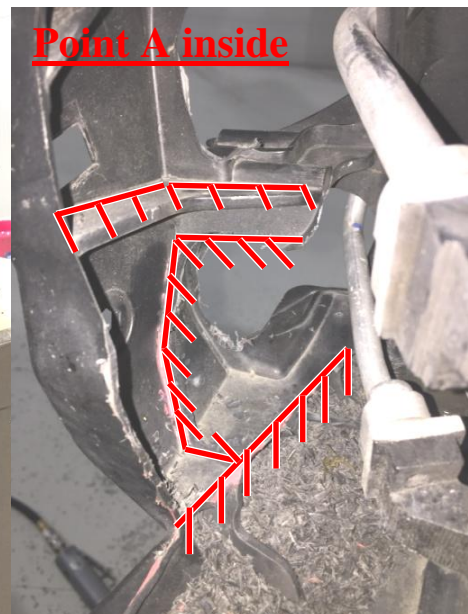
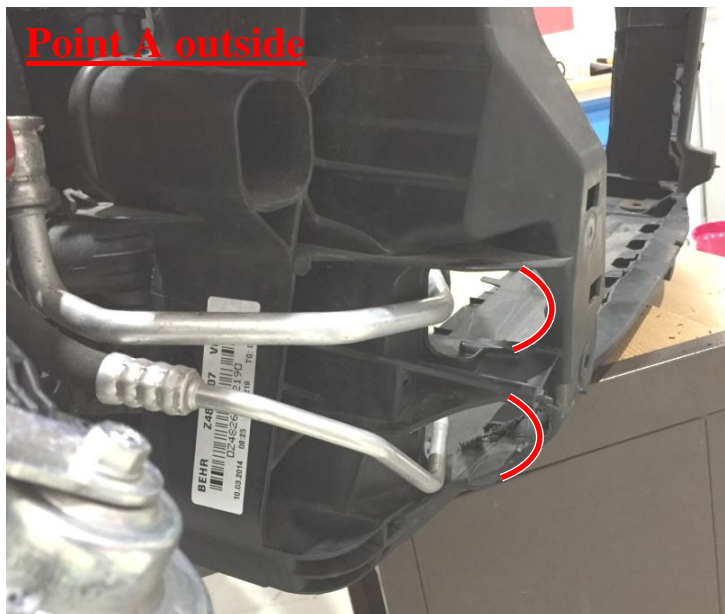


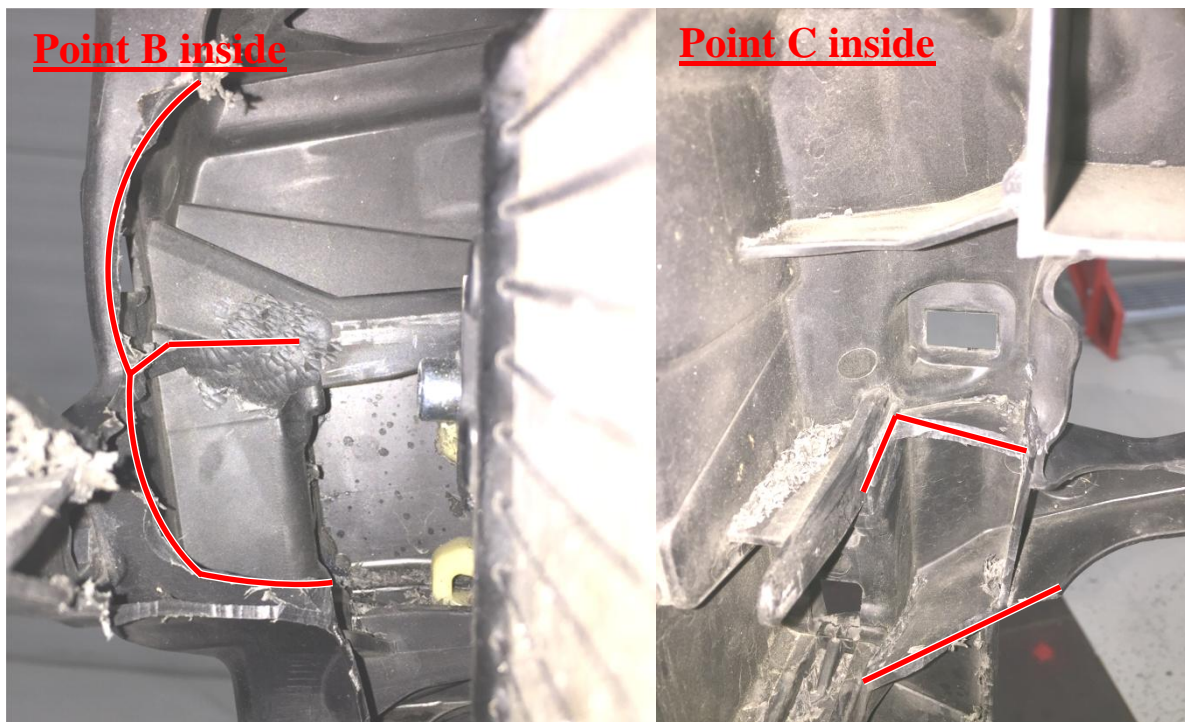
2. Anpassungen am Schlossträger / Adjustments to the lock carrier

Entlang den rot gekennzeichneten Linien ca.10-15mm Material entfernen. Bitte darauf achten, die dahinter sitzenden Verstärkungsstreben auch entsprechend entfernen! Benutzen Sie dafür einen Dremel, Karoseriesäge oder ähnliches.

An den markierten Punkten **A,B** und **C** im Inneren des Schlossträgers, entsprechend der nachfolgenden Bilder die Verstärkungsstreben entfernen.

Remove around 10-15mm material along the lines marked in red. Please note, also to remove the behind seated reinforcing struts! Therefore you can use a car body saw, multifunction rotary tool or something like this. At the marked points A, B and C inside the lock carrier, remove the stiffening struts according to the following pictures.





2. Installation WagnerTuning Ladeluftkühler / *Installation WagnerTuning intercooler*

Den WagnerTuning Ladeluftkühler positionieren und den Klimakühler einsetzen. Löcher zur Befestigung am oberen Halter markieren und den Klimakühler wieder entnehmen. Beidseitig neue Löcher ($\text{\O}7\text{mm}$) bohren.

Place the WagnerTuning intercooler and insert the AC-cooler. Then mark to the upper brackets the mounting holes and remove the AC-cooler. Drill new holes ($\text{\O}7\text{mm}$) on both sides!



Jetzt kann der Ladeluftkühler installiert werden. Als erstes den Wasserkühler am Ladeluftkühler befestigen und danach den Klimakühler. Nutzen Sie dafür die mitgelieferten M6 Schrauben. Jetzt das gesamte Kühlerpaket wieder montieren und darauf achten, dass nichts vom Schlossträger mit den Kühlern in Berührung kommt. Sollte dies der Fall sein müssen Sie nochmals nacharbeiten.

Now you can install the intercooler. 1st place back the radiator and then the AC-cooler. Use therefore the supplied M6 screws. Now place back the cooler package and make sure that nothing of the lock carrier is hitting the cooler. If so, you have to rework.



Jetzt können die Silikonschläuche und alle anderen Teile, welche vorher deinstalliert wurden, wieder installiert werden.

- Lüfter, Scheinwerfer, Quertraverse, Stoßfänger und Unterboden

Now install the silicone hoses and all parts, which was dismounted before.

- Fan, headlights, crossmember, frontbumper and underbody

